

**PAPA**

**Octubre 2015**

# I. INDICADORES

# 1. Cifras

- 122.300 hectáreas sembradas en 2014
- 2.490.800 toneladas producidas en 2014, Cundinamarca (38%), Boyacá (27%), Nariño (19%) Antioquia (6%), Otros (10%)
- 65.570 empleos directos y 196.650 empleos indirectos
- 3,3% del PIB agropecuario nacional
- Colombia ocupó en 2012 el puesto 33 a nivel mundial en producción de papa.
- Exportaciones totales 2014: 950 Ton - US\$ 2.450.530
- Importaciones totales 2014: 31.467 Ton - US\$ 35.613.567
- Promedio nacional de costos de producción 2014: \$17.600.000/Hectárea
- Promedio nacional de costo unitario de producción 2014: \$670.000/Ton
- Promedio nacional de precio pagado al productor 2014: \$780.000/Ton

## 2. Exportaciones de papa

Concepto		2010	2011	2012	2013	2014	2015*
Papa fresca	Toneladas	52	3.639	48	54	48	35
	US\$ FOB	88.001	2.853.060	50.268	61.740	48.381	41.176
Papa procesada	Toneladas	1.952	1.773	2.010	1.158	902	575
	US\$ FOB	7.337.095	7.167.471	7.758.920	3.882.302	2.402.149	1.561.260

\* A 31 de agosto de 2015

FUENTE: Agronet

- Hasta 2009, el principal destino de las exportaciones de papa fresca era Venezuela. A partir de ese año se exportan pequeños volúmenes al Caribe.
- En papa procesada, los volúmenes más importantes, en 2014, son los de papa criolla procesada en diferentes presentaciones.
- Los principales destinos de las exportaciones de papa procesada, en 2014, fueron Estados Unidos, Japón y Ecuador.

### 3. Importaciones de papa

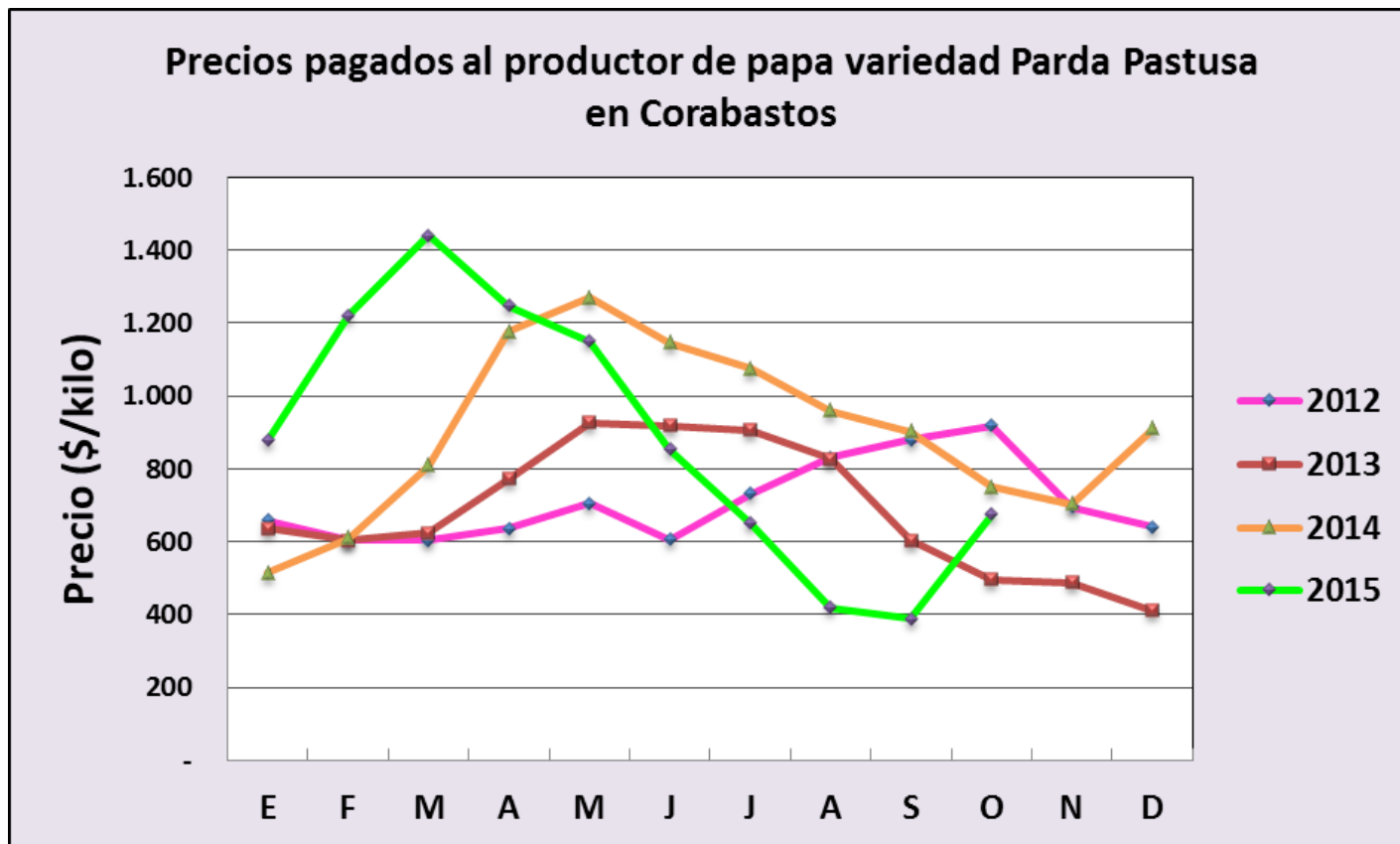
Concepto		2010	2011	2012	2013	2014	2015*
Papa fresca	Toneladas	1	0,1	-	24	-	-
	US\$ CIF	2.032	90	-	8.680	-	-
Papa procesada	Toneladas	15.398	17.520	22.159	24.197	31.467	24.840
	US\$ CIF	14.792.812	21.610.331	25.025.071	30.785.251	35.613.453	22.705.952

\* A 31 de julio de 2015

FUENTE: Agronet

- Desde 2002 no se importa al país papa fresca por aplicación rigurosa de la normativa fitosanitaria, salvo pequeñas cantidades para investigación.
- Las importaciones de papa procesada están representadas, especialmente, por papa precocida congelada (90%) y fécula de papa (10%), provenientes de la Unión Europea: 58%, Estados Unidos: 36% y otros países: 6%.

# 4. Precios de papa – Parda Pastusa



Año	Precio promedio anual (\$/Kilo)
2007	387
2008	751
2009	747
2010	852
2011	766
2012	709
2013	685
2014	902
2015*	892

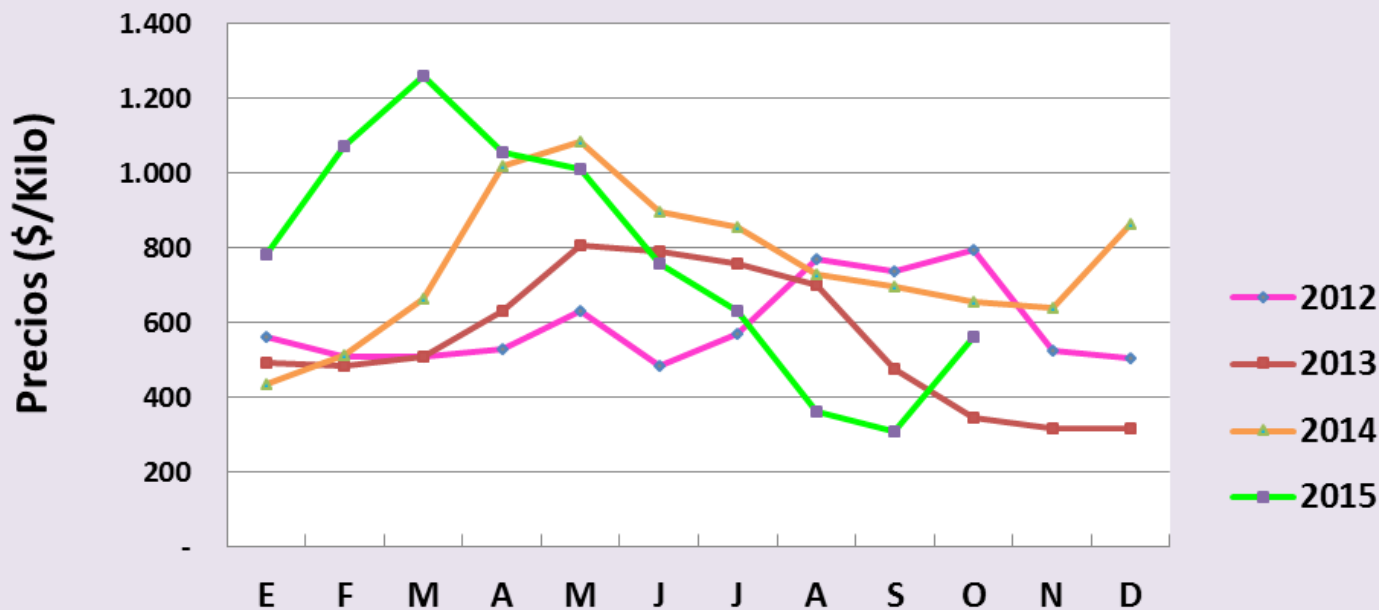
\* A 27 de oct. de 2015

Fuente: Fedepapa

Cálculos: Secretaría Técnica Consejo Nacional de la papa

# 5. Precios de papa – Pastusa Suprema

Precios pagados al productor de papa variedad Pastusa Suprema en Corabastos



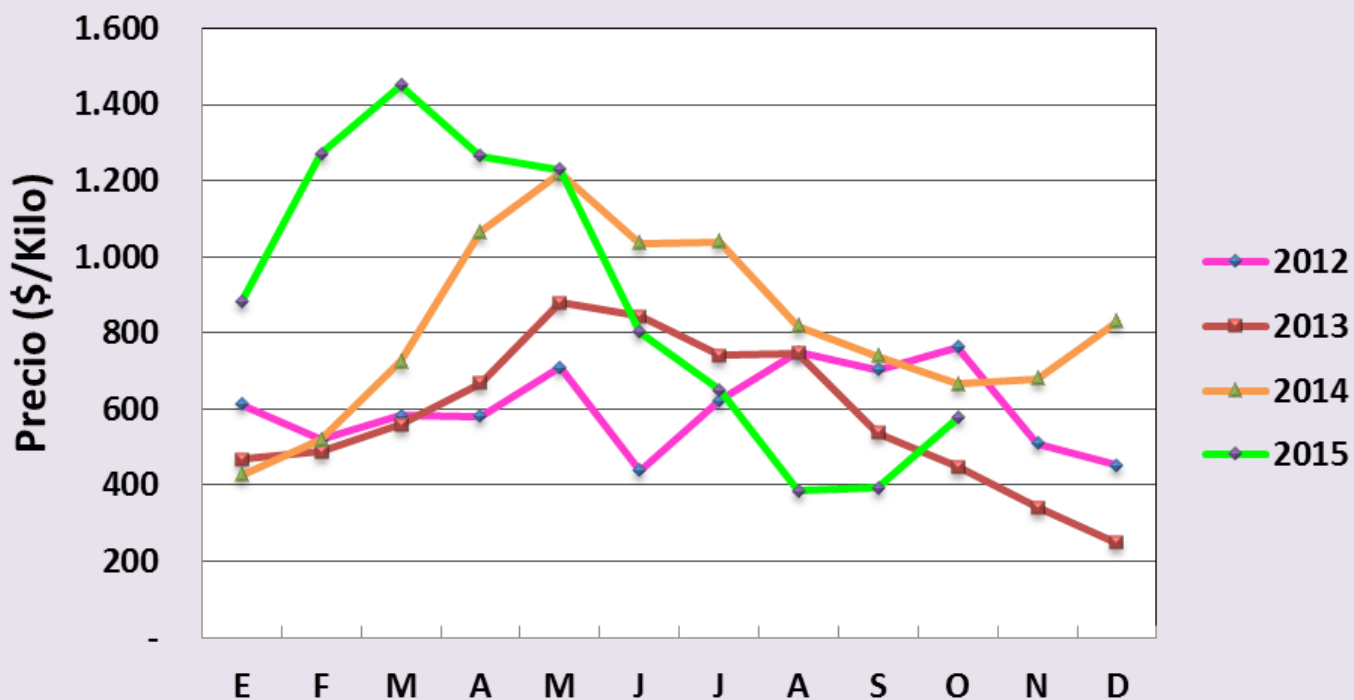
Año	Precio promedio anual (\$/Kilo)
2012	593
2013	553
2014	754
2015	780

\* A 27 de oct. de 2015

Fuente: Fedepapa  
Cálculos: Secretaría Técnica Consejo Nacional de la papa

# 6. Precios de papa – Diacol Capiro

Precios pagados al productor de papa variedad Diacol Capiro Industrial en Corabastos



Año	Precio promedio anual (\$/Kilo)
2007	309
2008	676
2009	632
2010	695
2011	686
2012	603
2013	581
2014	814
2015*	890

\* A 27 de oct. de 2015

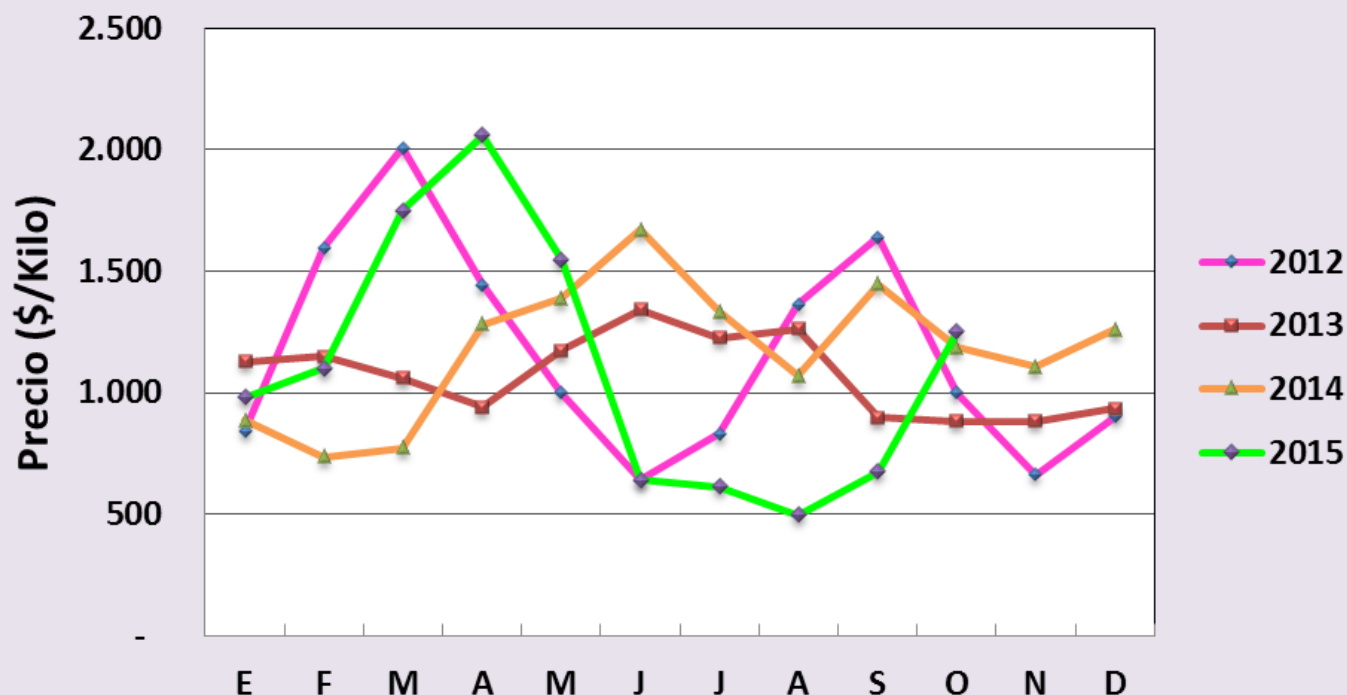
Fuente: Fedepapa

Cálculos: Secretaría Técnica Consejo Nacional de la papa



# 7. Precios de papa – Criolla

**Precios pagados al productor de Papa Criolla  
(*Solanum phureja*) sin lavar en Corabastos**



Año	Precio promedio anual (\$/Kilo)
2007	727
2008	783
2009	937
2010	1.196
2011	910
2012	1.160
2013	1.073
2014	1.177
2015*	1.111

\* A 27 de oct. de 2015

Fuente: Fedepapa

Cálculos: Secretaría Técnica Consejo Nacional de la papa

## II. APOYOS

# 1. Apoyos, incentivos y crédito (Millones de \$)

PROGRAMAS	2010	2011	2012	2013	2014	2015	TOTAL
<b>I. APOYOS PRESUPUESTO NACIONAL</b>	-	-	-	22.883	4.050	6.000	32.933
1. CAMPAÑA PROMOCIÓN AL CONSUMO	-	-	-	2.500	4.050	6.000	12.550
2. ALIANZAS PRODUCTIVAS				383			383
3. PROGRAMA COMPRA DE PAPA				20.000			20.000
<b>II. APOYOS AL FINANCIAMIENTO</b>	42.374	48.122	50.144	53.283	47.179	24.225	265.327
<b>1. PROGRAMA DRE</b>	2.770	2.044	2.607	3.206	2.915	1.179	14.721
LINEA ESPECIAL CRÉDITO - LEC	2.065	1.375	1.788	2.215	1.812	404	9.659
INCENTIVO CAPITALIZACIÓN RURAL - ICR	705	669	819	991	1.103	775	5.062
<b>2. PROGRAMAS OLA INVERNAL - MADR</b>							-
PADA FINAGRO (a)							-
PADA BANCO AGRARIO (b)							-
<b>3. PROGRAMAS OLA INVERNAL FONDO NACIONAL CALAMIDADES</b>							-
INCENTIVO CAPITALIZACIÓN RURAL -ICR (c)							-
LINEA ESPECIAL CRÉDITO -LEC (c)							-
<b>4. NORMALIZACIÓN DE CARTERA</b>							-
PROGRAMA DE ALIVIO A LA DEUDA AGROPECUARIA							-
<b>5. SEGURO AGROPECUARIO</b>		39	307	1.557	1.715	281	3.899
<b>6. FONDO AGROPECUARIO DE GARANTIAS - FAG</b>	39.604	46.039	47.230	48.520	42.549	22.765	246.707
<b>SUBTOTAL APOYOS</b>	42.374	48.122	50.144	76.166	51.229	30.225	298.260
<b>III. CRÉDITO Y FINANCIAMIENTO</b>	58.411	65.418	70.315	71.628	59.770	50.430	375.972
<b>III. CRÉDITO FINAGRO</b>	58.411	65.418	70.315	71.628	59.770	50.430	375.972
<b>TOTAL APOYOS, FINANCIAMIENTO Y CRÉDITO</b>	100.785	113.540	120.459	147.794	110.999	80.655	674.232

\* A 27 de octubre de 2015

FUENTE: MADR - Agronet

### **III. ACTIVIDADES DE LA CADENA**

# 1. Institucionalidad

- ❖ Consolidación de instancias de concertación (Consejo y Comités de Cadena) a nivel nacional y regional.
- ❖ Acuerdo de competitividad actualizado.
- ❖ Organización de Cadena inscrita ante el Ministerio de Agricultura y Desarrollo Rural (Resol. No. 0081 de 2011).
- ❖ Concertación de agenda única de investigación de corto, mediano y largo plazo en áreas estratégicas.
- ❖ Creación del Fondo Nacional de Fomento de la Papa (2014).

## 2. Mejoramiento de la productividad y la competitividad

❖ Mejoramiento genético: Bajo el liderazgo de la Universidad Nacional de Colombia, Corpoica y Fedepapa, entre los años 2002 y 2012 se han liberado 17 nuevas variedades de papa, con una inversión total de 350 millones.

## 4. Desarrollo del mercado de bienes y factores de la cadena

- ❖ Con aportes del MADR, Fondo Nacional de Fomento Hortifrutícola y Gobernaciones, por un valor total de 350 millones, se han puesto en operación 5 plantas de acondicionamiento (lavado, selección, clasificación y empaque) de papa fresca que benefician a asociaciones de agricultores de Boyacá, Nariño, Antioquia y Caldas (2004-2009).
- ❖ Con la financiación del Fondo Nacional de Fomento Hortifrutícola, se adelantó en el año 2014 un estudio de exploración de hábitos de consumo de papa a nivel nacional, sobre el cual se han sustentado las últimas dos campañas de promoción al consumo de papa.

## 5. Desarrollo del mercado de bienes y factores de la cadena

- ❖ Con aportes del MADR, Fondo Nacional de Fomento Hortifrutícola y Gobernaciones, por un valor total de 350 millones, se han puesto en operación 5 plantas de acondicionamiento (lavado, selección, clasificación y empaque) de papa fresca que benefician a asociaciones de agricultores de Boyacá, Nariño, Antioquia y Caldas (2004-2009).
- ❖ Con la financiación del Fondo Nacional de Fomento Hortifrutícola, se adelantó en el año 2014 un estudio de exploración de hábitos de consumo de papa a nivel nacional, sobre el cual se han sustentado las últimas dos campañas de promoción al consumo.



## 5. Disminución de costos de transacción

- ❖ Normalización del empaque de papa en sacos de 50 kilos, a partir de la expedición del Reglamento Técnico No. RTC-001 por parte del Ministerio de Agricultura (2007).
- ❖ Ajuste normativa semilla certificada. La Cadena puso a consideración del ICA una propuesta para la modernización de la Resolución No. 2501 de 2003, con el propósito de dinamizar este eslabón de la Cadena. Esto se complementó con la expedición por parte del ICA del Manual de Procedimiento para la certificación de semilla de papa.

## 6. Mejora de la información entre los actores de la cadena

- ❖ Primer Censo del cultivo de papa: Dando continuidad a la investigación censal iniciada en el año 2001 en el departamento de Cundinamarca, en los años 2002 y 2004 se adelantan los censos en los departamentos de Boyacá y Nariño. Estos censos, que tuvieron un costo de 1.950 millones de pesos, se financiaron con aportes del Ministerio de Agricultura y Desarrollo Rural, Fondo Nacional de Fomento Hortifrutícola, Gobernaciones de Boyacá y Nariño y los municipios de las zonas productoras de papa de estos departamentos.
- ❖ A partir de la información generada con el Censo, el Consejo Nacional de la Papa ha venido proyectando semestralmente la evolución del área sembrada y la producción de papa a nivel departamental y nacional.

## 7. Vinculación de los pequeños productores y empresarios a la cadena

❖ Creación y consolidación de cerca de 50 grupos asociativos de pequeños y medianos productores en los departamentos de Cundinamarca, Boyacá, Nariño y Antioquia. Se destacan por sus logros en materia de modernización del mercado y cohesión de sus organizaciones la Central Cooperativa de Productores de papa de Boyacá COPABOY , Del Surco Nariño SAS y COAGROUNIÓN SAS.

## 8. Manejo de recursos naturales y medio ambiente

- ❖ Concertación de la Guía Ambiental del cultivo de papa entre el Ministerio del Medio Ambiente y Fedepapa.
- ❖ A partir del año 2009 se inicia un proceso de implementación de la Guía en zonas piloto del departamento de Cundinamarca, con el apoyo de la Gobernación de este departamento.
- ❖ Buenas Prácticas Agrícolas: Se cuenta con protocolos internos para la implementación de BPA en cultivos de papa de año y papa criolla.

## 9. Formación del recurso humano

- ❖ Escuelas de Campo de Agricultores ECA: Se han adelantado 63 Escuelas de Campo de Agricultores –ECA, en los departamentos de Cundinamarca, Boyacá, Nariño, Antioquia y Caldas, capacitando en forma directa un total de 5.800 productores, durante el periodo comprendido entre los años 2002 y 2015, con una inversión aproximada de 2.400 millones, aportados principalmente por el MADR, Fedepapa y Gobernaciones y municipios.
- ❖ Programa de seguridad alimentaria ReSA: Para las zonas productoras de papa de los departamentos de Cundinamarca, Boyacá, Nariño y Antioquia con una inversión total de 5.450 millones, aportados por Acción Social, MADR, Fedepapa, Copaboy, Gobernaciones y municipios, benefició a 24.163 familias (2007-2008).

# 10. Plan de acción 2015

❖ En la actualidad se encuentra en proceso de concertación, ajuste y gestión el Plan para el mejoramiento de la competitividad de pequeños y medianos productores de papa, que contempla ocho programas, así: - Promoción al consumo, - Modernización del mercado, - Transferencia de tecnología y organización empresarial de agricultores a través de Escuelas de Campo de Agricultores ECA, - Promoción al uso de semilla certificada, - Reconversión productiva, - Fomento de las exportaciones, - Sistema de Información y, - Programa de Investigación.

❖ El costo aproximado de este Plan es de \$70 mil millones de pesos que serán aportados por el Ministerio de Agricultura y Desarrollo Rural.

❖ A la fecha de este informe, se han apropiado \$6.000 millones para el Programa de Promoción al Consumo de Papa y se encuentran en trámite los recursos correspondientes a los restantes programas.